



SMART REPAIR

REPARACIÓN DE EMERGENCIA PARA NEUMÁTICOS

EL KIT DE REPARACIÓN SMART REPAIR INCLUYE :

- Una botella de 473 ml (16oz.) de sellante Slime para neumáticos, con manguera
- Un inflador de neumáticos con manómetro incorporado
- Una herramienta para remover el núcleo de la válvula y adaptadores para artículos inflables

LUZ

- LED para reparaciones nocturnas



MANÓMETRO ANÁLOGICO

- Medida de la presión en Bar y PSI

INTERRUPTOR GENERAL



ENCHUFE ELÉCTRICO

- Se enchufa a una toma de 12V



MANGUERA DE AIRE CON UNA CONEXIÓN RÁPIDA



¡ATENCIÓN! LEA ATENTAMENTE TODAS LAS INSTRUCCIONES.

NO SEGUIR LAS INSTRUCCIONES DE USO PUEDE PROVOCAR UN INCENDIO, LESIONES A INDIVIDUOS O DAÑOS MATERIALES.

Slime® proporciona una rápida reparación de emergencia. Los neumáticos tratados deben ser reparados por un profesional cualificado tan pronto como sea posible para garantizar la seguridad y la limpieza adecuada del sensor de presión de los neumáticos, si están equipados con él. Recomendamos que la rueda tratada sea reparada dentro de 3 días o 160 km después del uso de Slime Tyre Sealant, lo que ocurra primero. Informe al técnico del taller sobre el uso del producto.

PRECAUCIÓN: CALIENTE • NO TENERLO EN LAS MANOS MIENTRAS ESTÉ FUNCIONANDO • PONGA EL INFLADOR SOBRE UNA SUPERFICIE SÓLIDA Y LIMPIA.

1. El vehículo **NO** debe estar en marcha mientras el inflador esté funcionando. Puede ser necesario tenerlo en la posición de “accesorio” o de “encendido”. Asegúrese de echar el freno de mano con el vehículo aparcado. Asegúrese siempre de que el depresor del conector de la válvula presione el núcleo para que se infle de la manera adecuada.
2. **NO** use el inflador más de 10 minutos seguidos. Permita que el aparato se enfríe durante unos 25 minutos entre usos. No deje el inflador sin supervisión.
3. Use **SIEMPRE** un medidor de presión para verificar la presión de los neumáticos. **NO** infle demasiado el neumático.
4. Algunos artículos inflables (como balsas, balones, etc.) pueden no tener indicaciones sobre la presión recomendada. Tenga cuidado de no inflarlos demasiado.
5. Nunca obstruya la entrada o la salida del inflador durante su operación.
6. Mantenga el inflador fuera del alcance de los niños.
7. Se usa en tomas de corriente DC 12V/15A o más. No lo use con antiguos encendedores de cigarrillos de 8A.

¡ATENCIÓN!

Este kit de reparación sólo es adecuado para reparaciones de emergencia de neumáticos para permitir que el vehículo sea conducido a un centro de servicio donde se puedan realizar las reparaciones adecuadas en el neumático. No está diseñado para el uso en caso de daños importantes en los neumáticos. Los neumáticos de estructura radial para automóviles sólo pueden repararse en la zona de la banda de rodadura. No se permiten reparaciones en el talón, el flanco o la zona de los hombros del neumático. Para prevenir lesiones, se debe tener mucho cuidado al usar las herramientas. Se debe usar protección para los ojos mientras se repara el neumático.

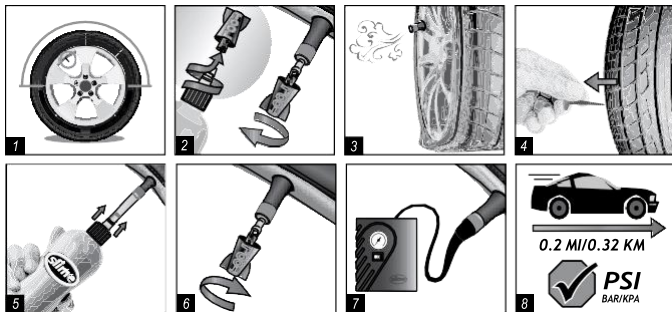
INSTRUCCIONES PARA RETIRAR EL SELLANTE

(NOTA PARA PROFESIONALES EN LA REPARACIÓN DE NEUMÁTICOS)

El sellante Slime para neumáticos no es inflamable, está formulado con una base de agua, por lo que su limpieza es sencilla. Antes de realizar una reparación permanente, enjuague y limpie el sellador del neumático. En caso de que caiga sellante en el taller, simplemente límpielo con un trapo y enjuague el área con agua. En el caso de que un sensor TPMS esté presente, limpie el sensor con un trapo húmedo antes de reinstalarlo. Este sellante no corroerá ni afectará negativamente a la llanta o al neumático.

INSTRUCCIONES DE INSTALACIÓN

Reparar un neumático pinchado con el Smart Repair Kit es fácil y tarda menos de 15 minutos.



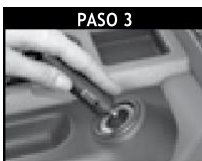
1. Empiece girando el neumático para que la válvula quede en la parte superior del neumático.
2. Retire lentamente el núcleo de la válvula con la herramienta suministrada. Tenga cuidado de mantener el núcleo de la válvula, ya que la presión restante en el neumático puede hacer que el núcleo se salga.
3. Permita que el neumático se desinfle por completo.
4. Si es posible, retire el objeto que ha causado el pinchazo.
5. Enroscar el tapón blanco a la botella de sellante. Conecte la punta de la manguera a la botella y a la válvula del neumático e introduzca la cantidad recomendada de sellante Slime para neumáticos.
6. Vuelva a enroscar el núcleo de la válvula.
7. Infle el neumático



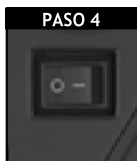
Coloque el conector



Cierre la palanca



Enchufe el cable de



Encienda el inflador

en la válvula de aire

para fijar el

alimentación en la toma de y cuando se alcance

y empujelo hacia abajo.

conector a la válvula.

corriente del vehículo.

la presión adecuada, apague el inflador, desenchufe el cable de alimentación y retire el conector.

***NOTE:** : La presión recomendada para los neumáticos puede encontrarse en el manual del propietario o en el marco de la puerta del lado del conductor.

8. Conduzca unos 300 metros y deténgase para verificar que se ha sellado el pinchazo. Verifique

la presión del neumático. Vuelva a inflarlo, si es necesario.

¿CUÁNTO POR NEUMÁTICO?



473 mL (16 oz.)

RESOLUCIÓN DE PROBLEMAS

El inflador no se enciende:

1. Verifique el fusible. Puede haberse averiado. El fusible de 12V está situado en el adaptador del enchufe del kit. Destornille la punta, retire el fusible e inspecciónelo. Si es necesario, reemplace el fusible con uno de 15A / 250V / 5mm x 20mm.
2. Verifique el fusible del vehículo. Debería ser uno de 15 amperios como mínimo.
3. Inspeccione la toma de corriente del vehículo en busca de suciedad (en particular, tabaco). Use algo que no conduzca electricidad (no use los dedos ni ningún metal) y retire los residuos.
4. Enchufe el cable de alimentación en la toma de corriente del vehículo.



El inflador no funciona y el fusible ha sido verificado:

1. Empuje el enchufe de alimentación firmemente en la toma de corriente y gírelo hacia adelante y hacia atrás para encajarlo mejor.
2. Inspeccione la toma de corriente del vehículo en busca de residuos y suciedad. Límpiela si es necesario. Use una herramienta que no conduzca electricidad (no use los dedos ni ningún metal).
3. Asegúrese de que el fusible de la toma de corriente del vehículo sea de 15 amperios. Puede ser necesario tenerlo en la posición de "accesorio" o de "encendido".

El inflador funciona, pero no infla:

1. Asegúrese de que el conector esté tan enroscado sobre el vástago de la válvula como se pueda.
2. Verifique que el neumático no tenga escapes, verifique que la manguera no tenga fugas o escapes en las juntas.

El inflador funciona muy despacio:

1. El inflador puede haberse recalentado debido a demasiado uso. Apáguelo y permita que se enfríe durante 25 minutos.
2. El voltaje puede estar demasiado bajo, verifique la condición de la batería del vehículo.

IMPORTANTE: Si el neumático está desinflado por completo, es posible que se separe de la rueda y permita el escape de aire mientras se trata de inflar. Si esto llega a ocurrir, use un gato para elevar el vehículo y ayudar con la inflación. Si esto no funciona, llame a asistencia en carreteras.

Para obtener información sobre la garantía limitada, vaya a: www.slime.com/warranty

PREGUNTAS O COMENTARIOS: Llame al (+1) 888-457-5463 o visite www.slime.com. ITW Global Tire Repair • 125 Venture Drive, Suite 210, San Luis Obispo, CA 93401 USA • ITW Global Tire Repair Europe, Carl-Benz Str. 10, 88696 Owingen, Deutschland. Tel.: (+49) 7551-9200-0. Slime® es una marca comercial de Illinois Tool Works Inc., registrada en los EE. UU. y en otros países.